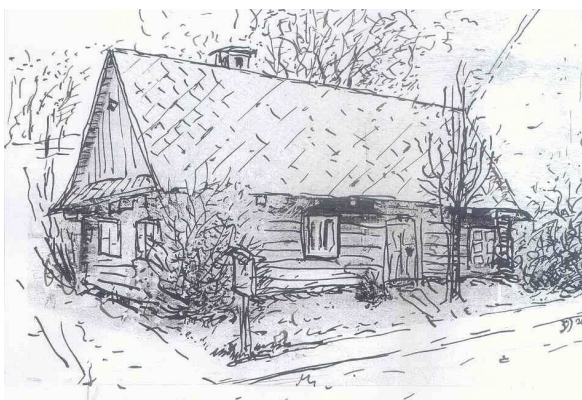




Tento materiál je financován z projektu Síť vzdělávacích a informačních center v Chráněných krajinných oblastech ČR a je spolufinancován Evropským sociálním fondem a státním rozpočtem ČR

Roubený dům „U Pechanců“

**Komenského ul. čp. 62
Valašské Klobouky**



Boční pohled na dřevěnici od gymnázia

Kdy vznikly dřevěnice?

Valašský dům patří do skupiny domů karpatských, tvoří západní hranici jejich výskytu a je z moravských lidových domů nejmladší. K osídlení území Valaška došlo totiž poměrně pozdě, nejmladší vsi vznikly až v XVIII. století. Karpatský typ domu je lidový převážně roubený dům horského typu.

Kde je najdeme?

Rozšíření valašského domu je geograficky prakticky shodné s etnografickou hranicí Valaška. Tu lze zhruba vytyčit na východě hranicí se Slovenskem, na severu je ohraničeno povodím Odry, na západě tvoří Valaško masiv Radhoště, Hostýnské a Vsetínské vrchy se Vsetínskými vrchy, na jihu jsou to Vizovické vrchy. Přejít k Bílým Karpatům a Moravskému Slovácku tvoří Luhačovické Zálesí. Valašský dům na Moravě vychází prapůvodně z půdorysu orientovaného zakarpatsky k podélné straně. V okrajových oblastech Valaška pochopitelně valašský dům přebírá

některé architektonické prvky sousedních etnografických oblastí. Na Valašskokloboucku jsou místy patrné vlivy Moravského Slovácka.

Jak dřevěnice vypadají?

Valašský dům je roubený, který do počátku XX. století měl často dýmnou nebo polodýmnou jizbu. Teprve zhruba posledních sto let je opatřen komínem vyvedeným nad střechu. Ta je kryta dřevěným šindelem.

Půdorys domu je obdélníkový. U staršího dvoudílného typu byl dům tvořen jizbou a síní, u novějšího trojdílného typu přibyla rozsáhlá komora k uskladnění zásob.

Z čeho jsou postaveny?

Valašský dům je postaven z nejdostupnějšího a zároveň nejlevnějšího materiálu – dřeva převážně smrkového, někdy i jedlového.

Konstrukce valašského roubeného domu je tvořena trámy kladenými vodorovně na sebe. Trámy byly většinou otesány do hranolů. Mezery mezi trámy byly nabíjeny mechem mazaninou z bláta a otrub.

Jak vypadaly uvnitř?

Jizba byla centrem domu, kde se vařilo a jedlo, vykonávaly se zde drobné domácí práce a sloužila i ke spaní. K topení, vaření a pečení sloužila pec v rohu.

Síň ve střední části tvořila vstupní část do domu a je v ní i schodiště na půdu, u starších typů i černá kuchyně. Komora se používala k uskladňování zemědělských produktů, oděvu i nářadí.



Podélné a příčné nosné trámy leží na sobě. Jsou zpravidla dubové a musí být dostatečně silné, aby unesly celou váhu střechy. V dřevěnici č. 62 to vidíme nejlépe.

Jaká je historie dřevěnice?

Dřevěnice č. 62 je v historických pramenech je prokazatelně zaznamenána v roce 1828, kdy byl jejím vlastníkem Šimon Loveček. V prvním záznamu v pozemkové knize města Valašské Klobouky z roku 1872 je jako vlastník uveden již Josef Pechanec. Příslušníci rodiny Pechanců zde pak nepřetržitě bydleli až do roku 2002, kdy v požehnaném věku 92 let zemřela jeho poslední obyvatelka paní Jana Pechancová. Od dědiců budovu zakoupila Základní organizaci Českého svazu ochránců přírody KOSENKA ve Valašských Kloboukách z finančního daru tehdejšího ministra životního prostředí Libora Ambrozka.

Co vlastně stojí vpravo od ní?

Zde stojí původní hospodářské stavby, složené ze zděného chléva a dřevěného kurníku a seníku. Hospodářské budovy jsou podsklepeny.

Co najdeme uvnitř?

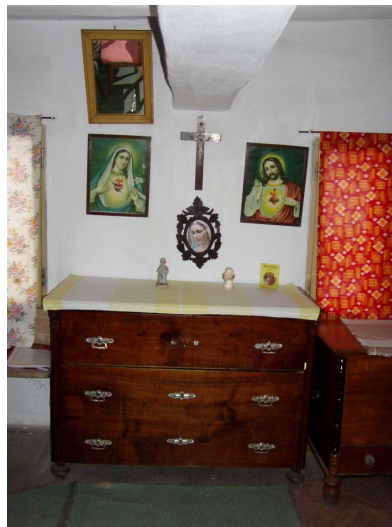
Z vnitřního vybavení je velmi cenná původní truhla na šaty s datací 1795. Další původní truhly jsou umístěny na půdě. Část původní jizby zabírá černá kuchyně se samostatným vstupem ze světnice. Původní pec však byla již bohužel zbourána.



Tato truhla v síni není datovaná. Jako celá dřevěnice potřebuje i ona opravu. Malba v přední části je již jen špatně rozeznatelná. Podle motivu malby se dá předpokládat, že v ní původně byly uloženy peřin.

V jakém stavu je dřevěnice nyní?

Současný stav budovy vyžaduje další rekonstrukci, která probíhá již od roku 2004 a dosud nebyla dokončena.



Křížek a obrazy svatých nechyběly v žádné valašské chalupě a zaujímají vždy čestné místo

Co se v ní koná?

Nejvýznamnější akcí, jejíž vyhlášení každoročně v dřevěnici probíhá při Valašském mikulášském jarmeku o první prosincové sobotě, je soutěž žáků základních a středních škol z jižního Valašska o nejlepší práci napsanou tzv. valašským nářečím.

Můžete si ji prohlédnout?

Dřevěnici Vám rádi na požádání představí a ukážou pracovníci ZO ČSOP KOSENKA, která sídlí v Brumovské ul. č. 11.

Jaká je vize do budoucna?

V budoucnu, po úplném dokončení rekonstrukce řadě zde budou probíhat akce mapující historii města a propagující tradiční valašské hodnoty. Půjde především o kurzy tradičních valašských řemesel, ale i o výstavy děl místních lidových umělců.

Proč zde nejde trvale bydlet?

K trvalému bydlení již budova není určena, neboť současné hygienické normy a standardy to již neumožňují a instalace moderních hygienických zařízení by narušila historický charakter dřevěnice.



Černá kuchyně se nyní nepoužívá

Při zpracování tohoto textu byly použity materiály ZO ČSOP KOSENKA, Městského muzea Valašské Klobouky, Správy CHKO Bílé Karpaty, publikace J. Fialy Valašský dům lidový v Gottwaldovském kraji a práce studentů etnologie Masarykovy univerzity v Brně.

Řešitelem projektu je ZO ČSOP KOSENKA

Autorem textu je Lenka Dufková.

Autorem prokresby je Mgr. Miroslav Janík

Informace vám poskytnou:

Ekologická poradna Kosenka tel. 577320145

Městské Muzeum tel. 577320095

Městské informační centrum tel. 577311150



Malované talíře tvořily částou výzdobu valašských jizeb.